

HDDtoGO

Guide de l'utilisateur



Guide de l'utilisateur version 3.4

© 2004-2010 CoSoSys SRL

©2010 A-DATA Technology Co., Ltd.

Table des matières

Table des matières	1
1. Introduction	3
2. Configuration requise	3
3. Installation	4
4. Premiers pas	4
4.1. Démarrage de HDDtoGO.....	4
4.2. Navigation générale	5
4.3. Capacité du disque USB.....	6
5. Utilisation de HDDtoGO	6
5.1. Paramètres de sécurité.....	6
5.2. Synchronisation des favoris Internet.....	8
5.3. SafeLogin.....	10
5.3.1. Activation du plug-in SafeLogin Internet Explorer.....	10
5.3.2. Sauvegarder les données de login (nom de l'utilisateur, mot de passe, PIN, etc.)	11
5.3.3. Sauvegarder des comptes multiples dans un seul site web	12
5.3.4. Utilisation des données de login sauvegardées.....	13
5.3.5. Modifier / Supprimer vos données de login sauvegardées	14
5.4. Navigation Internet sans trace	14
5.5. Suppression de l'historique de navigation Internet.....	16
5.6. Données Outlook Express/Windows Mail portables.....	16
5.7. Données Outlook portables.....	17
5.8. Fonction Blocage PC-Lock.....	22
5.8.1. Bloquer votre ordinateur	22
5.8.2. Débloquer votre ordinateur	23
5.9. Synchronisation du répertoire Mes documents	23
5.10. Affichage et édition du dossier Mes documents sur le disque USB	24
5.11. Compression des données sur le disque USB.....	24
5.12. Paramètres Généraux.....	25
5.12.1. Autorun.....	25
5.12.2. La fonction Sync All	26

5.13. Synchronisation des dossiers	27
5.14. Ajout de fichiers et de dossiers au disque USB	29
5.15. USB Drive Lost & Found™	29
5.15.1. Lost & Found™	29
5.16. Utilisation du menu situé dans la zone de notification.....	30
5.17. Retrait du matériel en toute sécurité	30
5.18. Configuration simultanée de plusieurs périphériques	31
6. Mécanisme de mise à jour.....	31
7. Support	32

1. Introduction

HDDtoGO améliorera les fonctionnalités de votre disque USB et garantira la disponibilité de vos données personnelles lors de vos déplacements.

Avec **HDDtoGO** et votre disque USB, vous pouvez :

- ➔ assurer la synchronisation de vos **favoris Internet Explorer/signets Firefox**;
- ➔ garantir la portabilité de vos données **Outlook Express**;
- ➔ assurer la synchronisation de vos fichiers, des données du dossier **Mes documents** et de votre **bureau**;
- ➔ compresser les données afin de libérer de l'espace mémoire;
- ➔ **protéger par mot de passe / crypter** toutes les données hébergées sur votre disque USB;
- ➔ **surfer sur le Web sans laisser de trace** et, si vous perdez votre disque USB, la personne qui le trouve peut vous contacter en utilisant les informations **USB Drive Lost & Found™** (sans accéder pour autant à vos fichiers privés).

Avertissement !

Lorsque vous utilisez HDDtoGO, vous ne devez jamais débrancher le disque USB sans avoir préalablement fermé HDDtoGO au moyen du bouton Exit (Quitter) et de l'option 'Retirer le périphérique en toute sécurité' de Windows (voir la description ci-dessous).

2. Configuration requise

- Systèmes d'exploitation :
 - Windows 2000 Service Pack 4
 - Windows XP (Service Pack 2 recommandé) / Vista / 7 / 8
 - Droits d'administration sur votre ordinateur.

- Internet Explorer version 5.0 ou ultérieure ou Mozilla Firefox version 1.0 ou ultérieure
- Outlook Express version 5.0 ou ultérieure/Windows Mail
De plus, pour que vous puissiez utiliser le système de messagerie Outlook Express/Windows Mail portable, Outlook Express/Windows Mail doit également être installé sur le PC distant.
Si vous avez désinstallé Outlook Express/Windows Mail, vous pourrez malgré tout utiliser les autres fonctions de HDDtoGO. L'option Outlook Express/Windows Mail sera désactivée.
- Port USB disponible
- A-DATA Disque dur USB

3. Installation

HDDtoGO est préinstallé sur votre disque USB. Vous n'avez besoin d'effectuer aucune procédure d'installation sur votre PC. Il vous suffit de cliquer deux fois sur le fichier HDDtoGO.exe pour utiliser l'application.

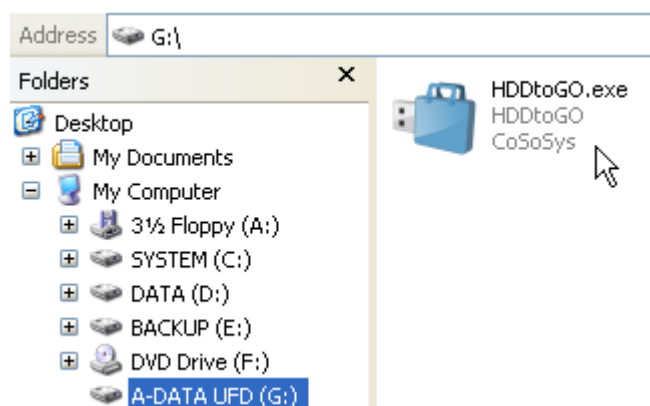
Si votre disque USB ne vous a pas été fourni avec un CD-ROM contenant une copie de HDDtoGO, nous vous recommandons de faire une copie de sauvegarde de HDDtoGO.exe sur un autre périphérique de stockage. Pour démarrer/utiliser HDDtoGO, exécutez systématiquement le fichier HDDtoGO.exe depuis votre périphérique USB.

4. Premiers pas

4.1. Démarrage de HDDtoGO

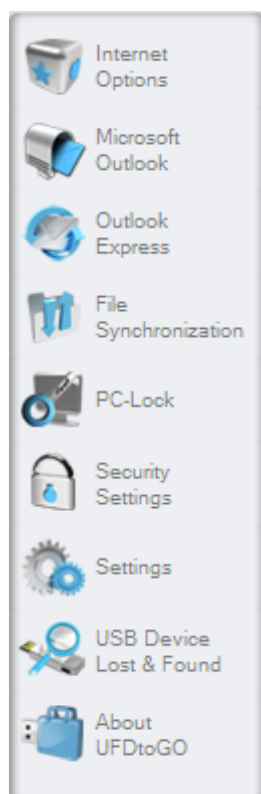
Pour démarrer HDDtoGO, branchez votre disque USB et ouvrez la fenêtre Poste de travail (Explorateur Windows).

Ouvrez le disque USB ou le périphérique de stockage amovible assorti de la lettre de lecteur D: ou F: selon votre ordinateur et cliquez deux fois sur HDDtoGO.exe pour démarrer l'application.



Le fichier HDDtoGO.exe reste sur votre disque USB de sorte que vous puissiez continuer d'utiliser l'application lorsque vous changez d'ordinateur. Veuillez toujours exécuter l'application depuis le disque USB et non depuis votre disque dur ou votre ordinateur.

4.2. Navigation générale



Chaque fois que vous démarrez HDDtoGO, la fenêtre de bienvenue s'affiche directement ou après la saisie d'un mot de passe. Les principales fonctions sont disponibles en permanence sur le côté gauche de la fenêtre. À titre d'exemple, il vous suffit de cliquer sur l'option Internet Favorites (Favoris Internet) pour que la fonction soit disponible (voir illustration de gauche). La plupart des fonctions sont également accessibles via l'icône située dans la zone de notification du système. Les fonctions de la zone de notification sont décrites ci-dessous.

4.3. Capacité du disque USB

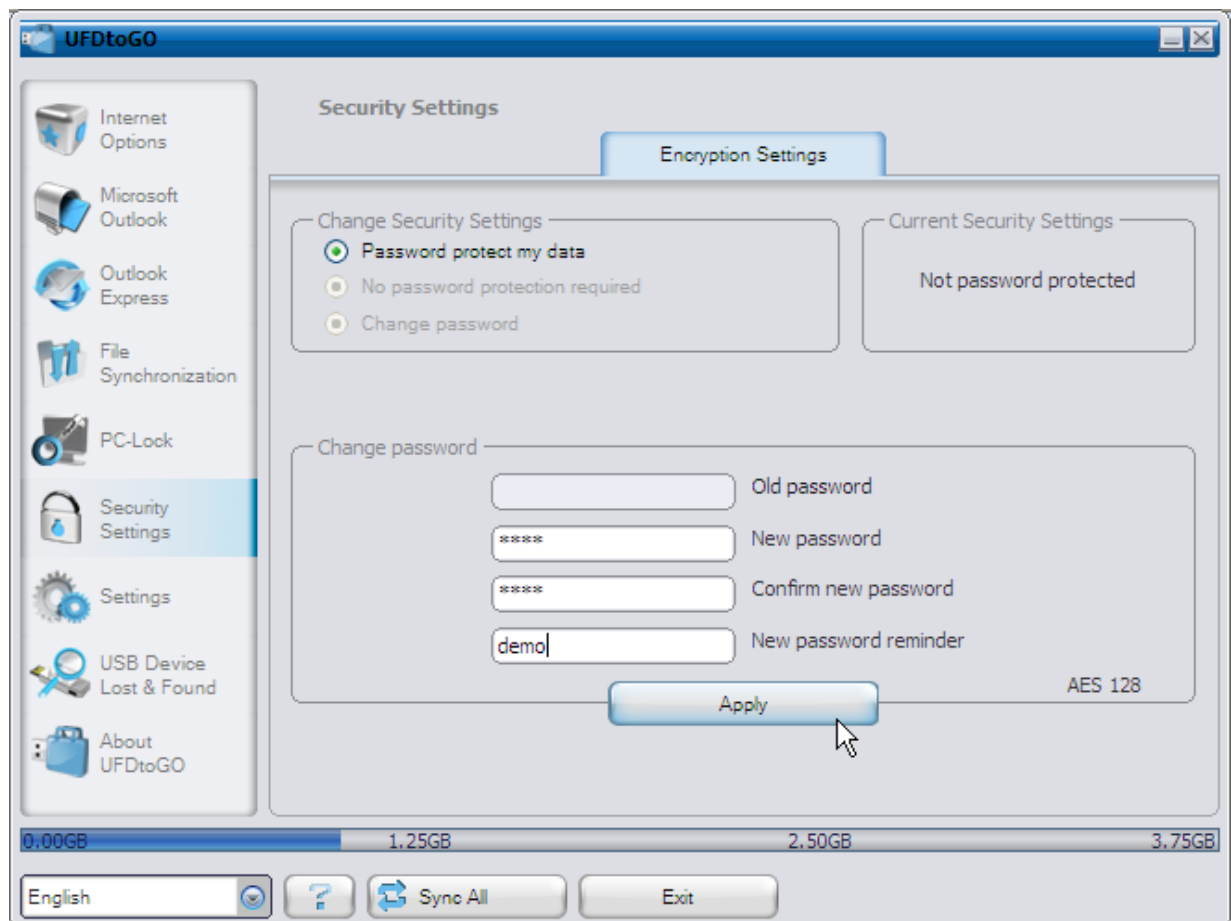
Une barre indiquant la capacité disponible et la capacité utilisée de votre disque s'affiche toujours en bas de la fenêtre principale. Lorsque vous sélectionnez par exemple un dossier Mes documents en vue de le synchroniser, la barre se remplit, indiquant ainsi la capacité désormais utilisée et la capacité restante sur le périphérique. Lorsque le disque flash USB est partitionné, la barre indique la taille de la zone privée uniquement (zone protégée par mot de passe). Pour afficher la taille de la zone publique (non protégée par mot de passe), appuyez sur le bouton 'Device Information' (Informations sur le périphérique).



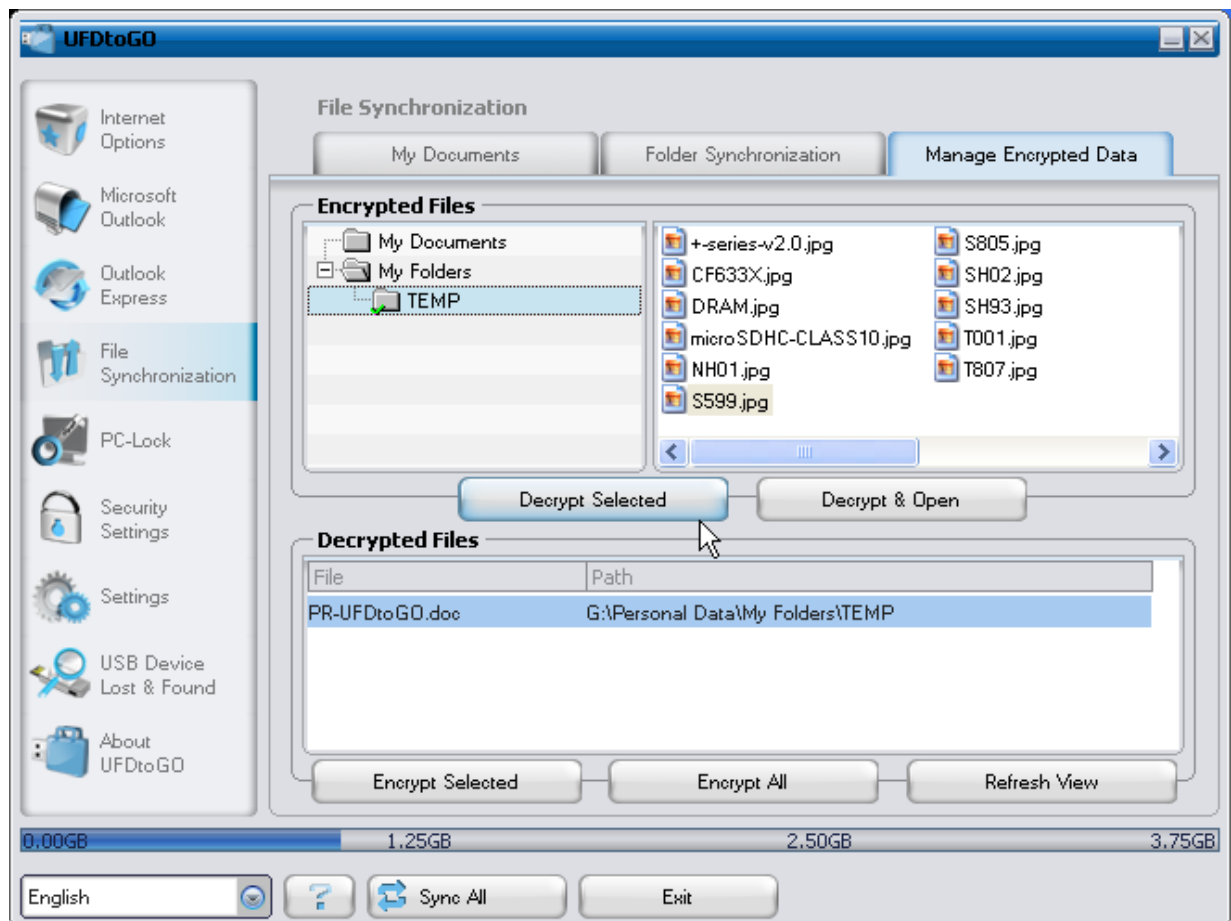
5. Utilisation de HDDtoGO

5.1. Paramètres de sécurité

Si vous choisissez de protéger par mot de passe votre dispositif, HDDtoGO crypte le dossier 'Personal Data' ('Données personnelles') sur votre dispositif. Les autres données stockées sur le dispositif, qui ne sont pas synchronisées avec HDDtoGO, restent non cryptées.



Vous pouvez gérer les fichiers cryptés dans la fenêtre 'File Synchronization' ('Synchronisation Fichiers'). Après avoir protégé par mot de passe vos données, l'onglet 'Manage Encrypted Data' ('Gérer les données cryptées') est activé. Vous pouvez décrypter & ouvrir vos fichiers et les crypter à nouveau.

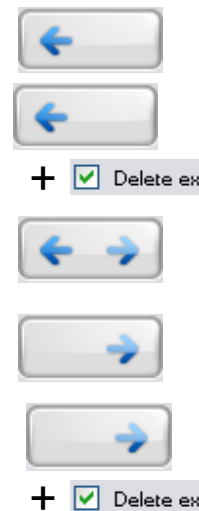


5.2. Synchronisation des favoris Internet

Pour synchroniser les favoris d'Internet Explorer ou les signets de Firefox, vous disposez de cinq options de synchronisation distinctes. Avant d'utiliser cette fonction, vous devez vous familiariser avec ces options. Après avoir synchronisé vos favoris ou signets, vous pouvez les afficher dans Internet Explorer ou Firefox en activant l'option de navigation sans trace et en lançant le navigateur Internet Explorer ou Firefox. Si vous disposez d'un nombre important de favoris/signets, le processus de lancement peut prendre un certain temps.

Les options de synchronisation dont vous disposez sont les suivantes :

- a) Création des favoris manquants et actualisation des favoris plus anciens sur l'ordinateur :
- b) Remplacement de tous les favoris de l'ordinateur par les favoris du disque USB :
- c) Création et actualisation de tous les favoris manquants ou plus anciens :
- d) d) Création des favoris manquants et actualisation des favoris plus anciens sur le disque USB (**option par défaut**):
- e) Remplacement de tous les favoris du disque USB par les favoris de l'ordinateur :



Les options **a**, **c** et **d** sont activées en sélectionnant les boutons fléchés correspondants et les options **b** et **e** en cochant la case 'Delete existing... (Supprimer existant...)' et en sélectionnant les boutons fléchés correspondants.

Une fois l'option de synchronisation de votre choix sélectionnée, vous pouvez lancer le processus de synchronisation en cliquant sur le bouton 'Synchronize (Synchroniser)'.
(Synchroniser)'.
Lorsque la synchronisation s'initialise, une barre de progression s'affiche, vous indiquant ainsi que le processus vient de commencer et que vos favoris/signets Internet sont transférés. L'option 'View Details (Détails)' de la barre de progression ne vous permet d'afficher que les erreurs qui se sont produites lors de la synchronisation. Une fois la synchronisation terminée, le bouton 'Finished (Terminé)' est activé, indiquant ainsi la fin du processus.

La synchronisation d'un grand nombre de favoris/signets Internet vers/depuis le disque USB peut prendre quelques minutes.

La synchronisation d'un grand nombre de favoris/signets Internet vers/depuis le disque USB peut prendre quelques minutes.

Pour supprimer des favoris/signets Internet du disque USB ou de votre ordinateur, vous pouvez utiliser les options fournies dans la fenêtre d'Internet Explorer.

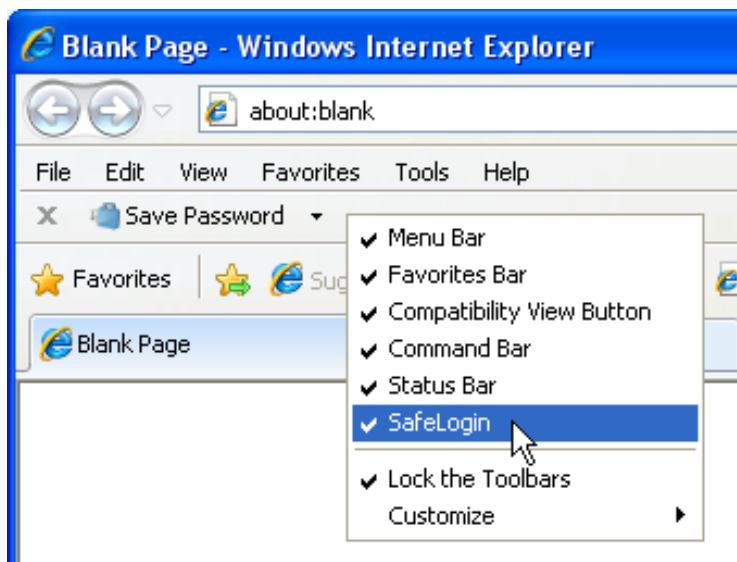
5.3. SafeLogin

Avec cette option, vous pouvez sauvegarder vos ID et mots de passe sur votre dispositif biométrique afin de pouvoir ouvrir des sessions plus rapidement sur les sites web les plus fréquemment visité par vous.

5.3.1. Activation du plug-in SafeLogin Internet Explorer

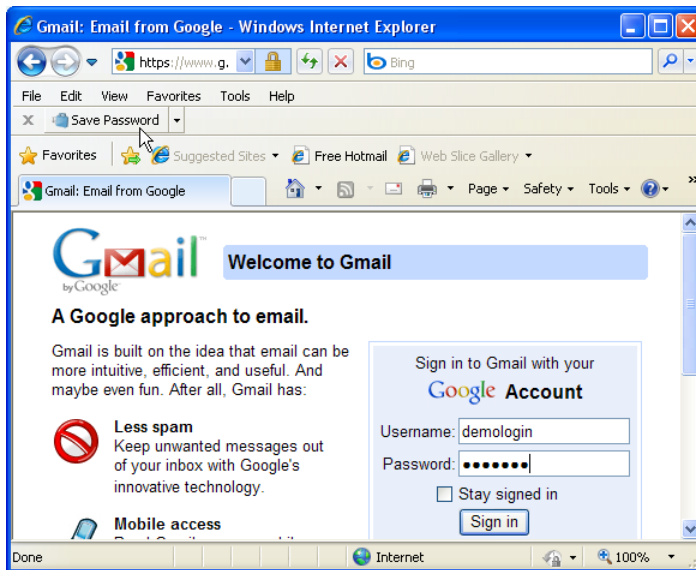
Pour utiliser cette option, veuillez l'activer en suivant les étapes ci-dessous:

1. Choisissez "Options Internet" dans le menu principal.
2. Sélectionnez l'onglet SafeLogin
3. Cochez "Activation SafeLogin"
4. Cliquez sur "Lancement SafeLogin"
5. Dans Internet Explorer, activez le plug-in SafeLogin. Pour le faire, veuillez vous rendre avec la souris sur la barre d'état supérieure d'Internet Explorer et effectuez un clic droit afin de voir les options du menu. Puis sélectionnez «SafeLogin» (voir l'image ci-dessous).

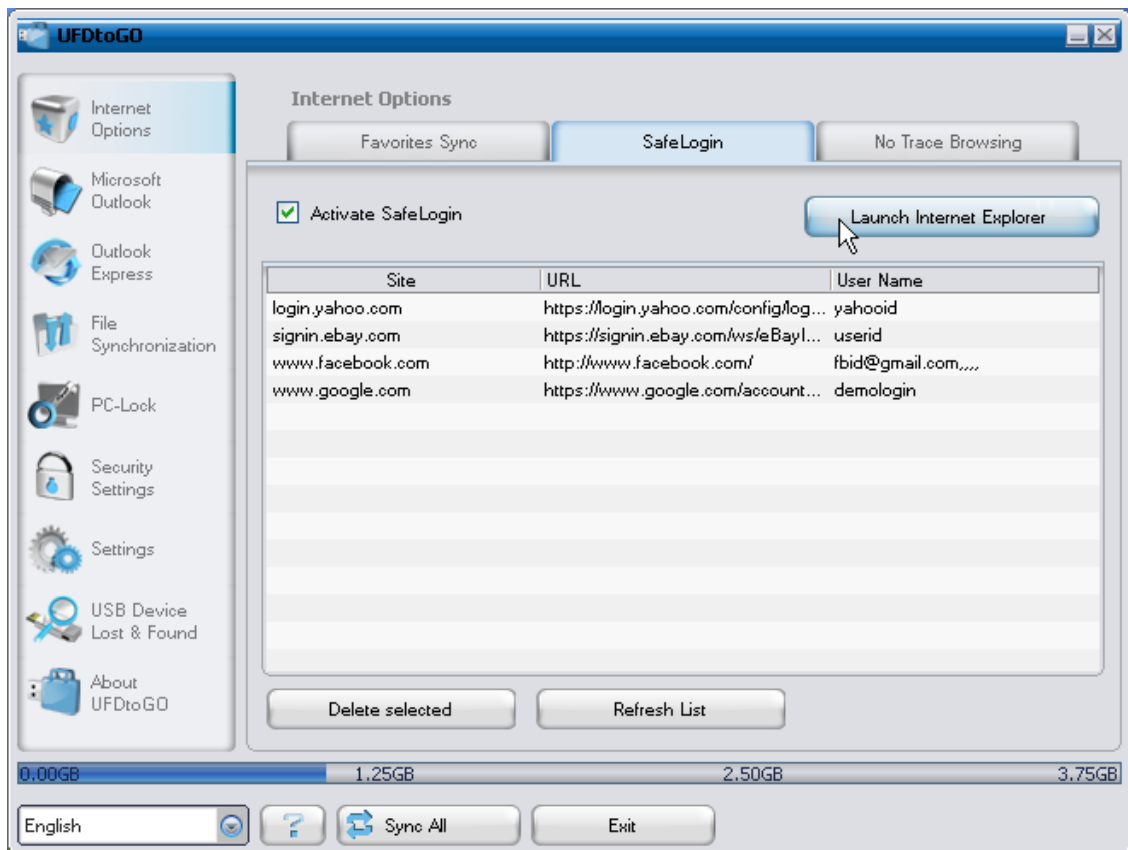


5.3.2. Sauvegarder les données de login (nom de l'utilisateur, mot de passe, PIN, etc.)

1. Veuillez vous rendre sur le site web où vous désirez ouvrir une session (ici, par exemple www.gmail.com).
2. Entrez votre nom d'utilisateur et votre mot de passé et cliquez sur le bouton "Save Password (Sauvegarder le mot de passé)" situé dans la barre d'outils d'Internet Explorer.



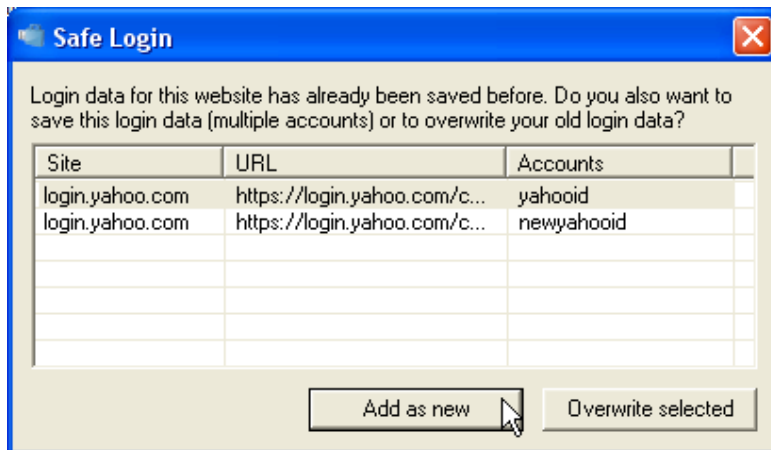
3. Maintenant, vos données de login sont sauvegardées sur votre dispositif biométrique.



5.3.3. Sauvegarder des comptes multiples dans un seul site web

Si vous avez des noms d'utilisateur différents sur un site web, vous pouvez sauvegarder des différents sets de noms d'utilisateurs et des données de login.

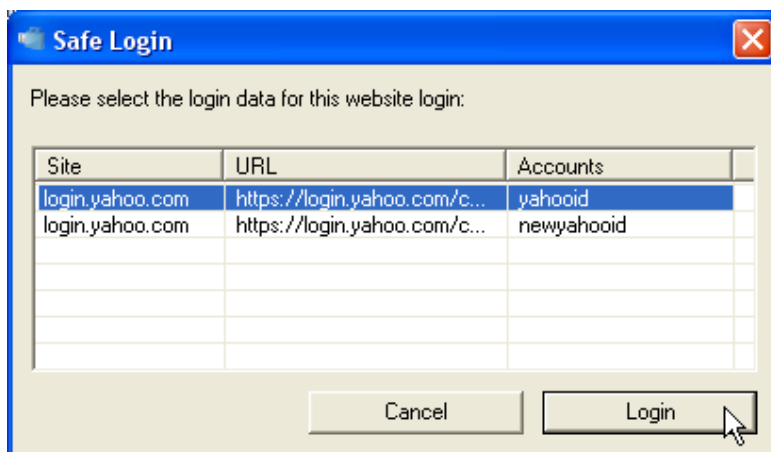
Après l'enregistrement du premier set de données de login, vous pouvez définir des sets supplémentaires de données en saisissant votre nom d'utilisateur et mot de passe sur le site web encore une fois, et en sélectionnant «Add as new (Ajouter comme nouveau)» dans la fenêtre qui apparaît après avoir cliqué sur «Save Password (Sauvegarder le mot de passe)» dans la barre d'outils d'Internet Explorer.



5.3.4. Utilisation des données de login sauvegardées

Quand vous revenez sur un site web pour lequel vous avez sauvegardé les données de login, HDDtoGO va entrer automatiquement vos données de login. Vous devez simplement de cliquer sur le bouton de Login/Ouvrir session afin d'ouvrir le site web.

Si vous avez ajouté plusieurs sets de données de login pour un site web, une fenêtre va s'ouvrir en vous montrant la liste avec les noms d'utilisateurs et les données de login. Tout ce que vous devez faire, c'est de choisir le nom d'utilisateur que vous désirez utiliser et de cliquer sur le bouton de Login.



Dans l'application HDDtoGO, vous trouvez aussi une liste avec tous les sites web pour lesquels vous avez sauvegardé vos données de login. Pour accéder à ces sites web plus rapidement, vous pouvez simplement effectuer un double clic sur l'URL dans cette liste et le site web va s'ouvrir automatiquement avec vos données complétées.

5.3.5. Modifier / Supprimer vos données de login sauvegardées

Si votre nom d'utilisateur ou mot de passe pour un site web change, vous devez simplement vous rendre sur la page de login de ce site web et modifier votre nom d'utilisateur ou mot de passe et cliquer sur le bouton "Save Password (sauvegarder le mot de passe)" afin de remplacer les données de login anciennes sur votre dispositif biométrique.

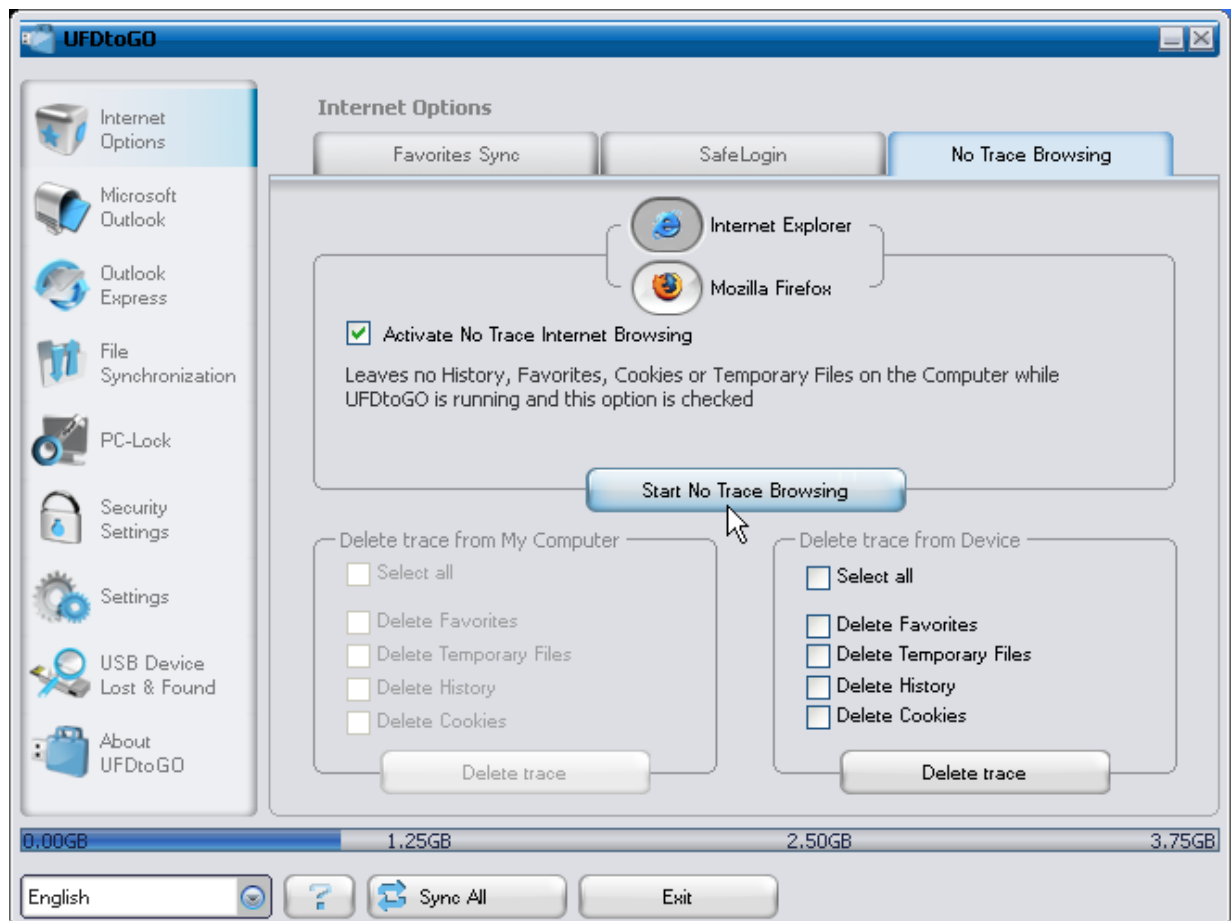
Pour supprimer les données de login sauvegardées sur le dispositif biométrique, sélectionnez simplement les données de login dans la liste avec les données de login sauvegardées et cliquez sur «Delete selected (Supprimer la sélection) ».

5.4. Navigation Internet sans trace

L'option 'No Trace Browsing with Internet Explorer and Mozilla Firefox (Navigation sans trace avec Internet Explorer et Mozilla Firefox)' vous permet de surfer sur le Web sans laisser de trace sur l'ordinateur auquel le disque USB est branché.

Pour activer la navigation sans trace, il vous suffit de cliquer sur l'option 'Activate No Trace Internet Browsing (Activer la navigation Internet sans trace)' dans la fenêtre 'No Trace Browsing (Navigation sans trace)' de HDDtoGO. Si une fenêtre d'Internet Explorer/de Firefox est déjà ouverte, il vous est demandé si vous voulez la fermer.

Désormais, lorsque vous ouvrez une fenêtre d'Internet Explorer/de Firefox via le bouton 'Start No Trace Browsing (Lancer la navigation sans trace)' ou de quelque autre façon que ce soit, vous ne laissez aucune trace sur l'ordinateur utilisé.

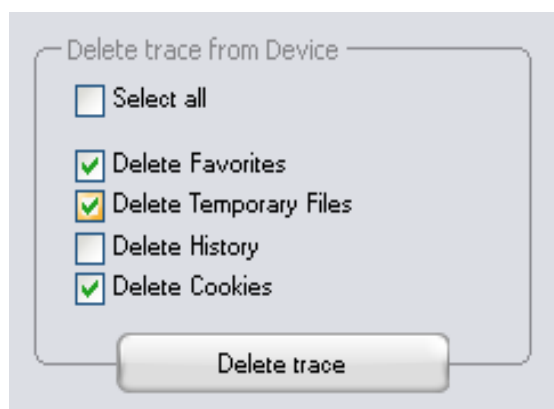


Lorsque la navigation sans trace est active, l'en-tête 'No trace browsing (Navigation sans trace)' s'affiche dans les fenêtres d'Internet Explorer. Tous les fichiers temporaires, l'historique et les cookies sont réacheminés et enregistrés sur le disque USB et non sur l'ordinateur.

Si vous avez synchronisé vos favoris/signets Internet, vous pouvez y accéder via le bouton 'Favoris' d'Internet Explorer ou le bouton 'Signets' de Firefox..

Après chaque utilisation, nous vous recommandons de supprimer les fichiers temporaires, les cookies et l'historique du disque USB tel que décrit ci-dessous afin de libérer de l'espace mémoire sur le disque USB.

5.5. *Suppression de l'historique de navigation Internet*



Pour supprimer votre historique de navigation Internet sur l'ordinateur ou le disque USB, ouvrez la fenêtre 'No Trace Browsing (Navigation sans trace)' de HDDtoGO. Passez en mode 'No Trace Browsing (Navigation sans trace)'. Sélectionnez les objets que vous voulez supprimer (les favoris Internet, les fichiers

temporaires, l'historique ou les cookies) et cliquez sur le bouton 'Delete trace (Supprimer trace)'. Il vous est demandé si vous êtes sûr de vouloir supprimer définitivement les objets sélectionnés. Après confirmation, une barre de progression indiquant que la suppression est en cours s'affiche. Si vous supprimez un grand nombre de fichiers (plus particulièrement depuis le disque USB), la procédure peut prendre quelques minutes.

5.6. *Données Outlook Express/Windows Mail portables*

Pour garantir la portabilité de vos données Outlook Express/Windows Mail, sélectionnez l'option 'Outlook Express/Windows Mail' dans la fenêtre principale de HDDtoGO et procédez comme suit.

1. **Créez une sauvegarde du disque USB** en sélectionnant l'identité Outlook Express/Windows Mail qui doit être portable. L'identité sélectionnée comprendra également le carnet d'adresses/les contacts qui lui sont propres. Par défaut, HDDtoGO sélectionne l'identité principale. Une fois la sélection terminée, cliquez sur le bouton 'Create Backup (Créer sauvegarde)'. L'identité Outlook Express/Windows Mail sélectionnée (y compris les e-mails, les contacts, les règles de messagerie, etc.) est enregistrée sur le disque USB. Les mots de passe de vos comptes de messagerie ne sont pas enregistrés sur le disque USB pour des raisons de sécurité (Windows ne le permet pas).

Par conséquent, mémorisez-les afin de pouvoir vérifier vos e-mails avec HDDtoGO lorsque vous êtes en déplacement.

2. Pour **exécuter la version portable d'Outlook Express/Windows Mail**, vous devez sélectionner la sauvegarde de l'identité de votre choix et cliquer sur le bouton 'Run Outlook Express/Windows Mail (Exécuter Outlook Express/Windows Mail)'. Si l'ordinateur auquel le disque USB est branché est assorti d'une connexion Internet, vous pourrez vérifier vos e-mails après avoir fourni le mot de passe de votre compte de messagerie. Si l'ordinateur auquel le disque USB est branché ne dispose pas d'une connexion Internet, vous pourrez malgré tout consulter vos e-mails et vos contacts enregistrés.
3. Pour **gérer vos données Outlook Express/Windows Mail portables**, sélectionnez l'option '3. Manage Backups on USB (3. Gérer des sauvegardes sur USB)' et supprimez une sauvegarde d'identité à la fois en la sélectionnant et en cliquant sur le bouton 'Remove (Supprimer)'. Si vous avez reçu de nouveaux e-mails et que vous voulez restaurer vos données Outlook Express/Windows Mail sauvegardées sur l'ordinateur, vous pouvez utiliser la fonction de restauration. Sélectionnez l'identité devant être restaurée et cliquez sur le bouton 'Restore... (Restaurer...)'. Vous pouvez alors choisir de créer une nouvelle identité ou de remplacer une identité existante.

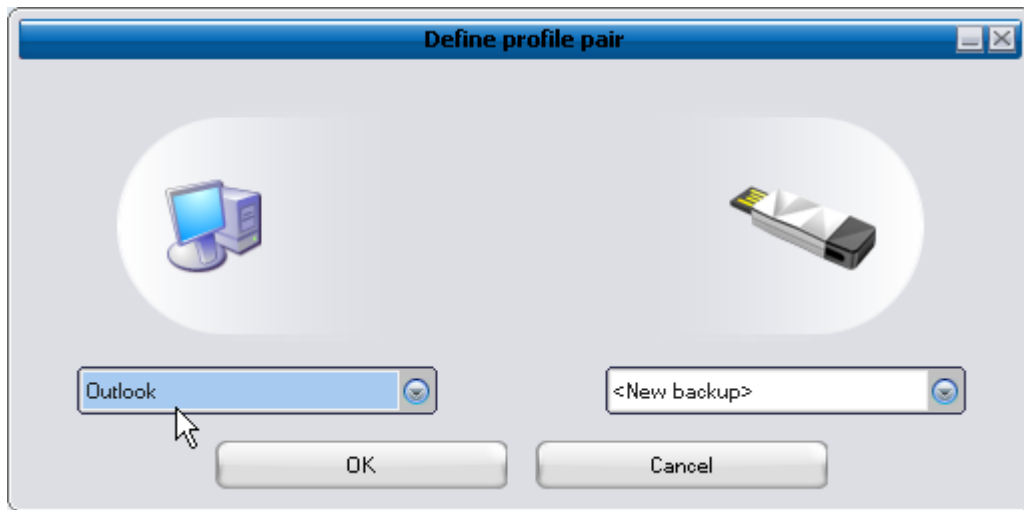
5.7. Données Outlook portables

Pour garder vos données Outlook portables, vous pouvez utiliser l'option "Microsoft Outlook" du menu principal de HDDtoGO . Cette fonctionnalité de HDDtoGO peut être utilisée avec deux scénarios différents :

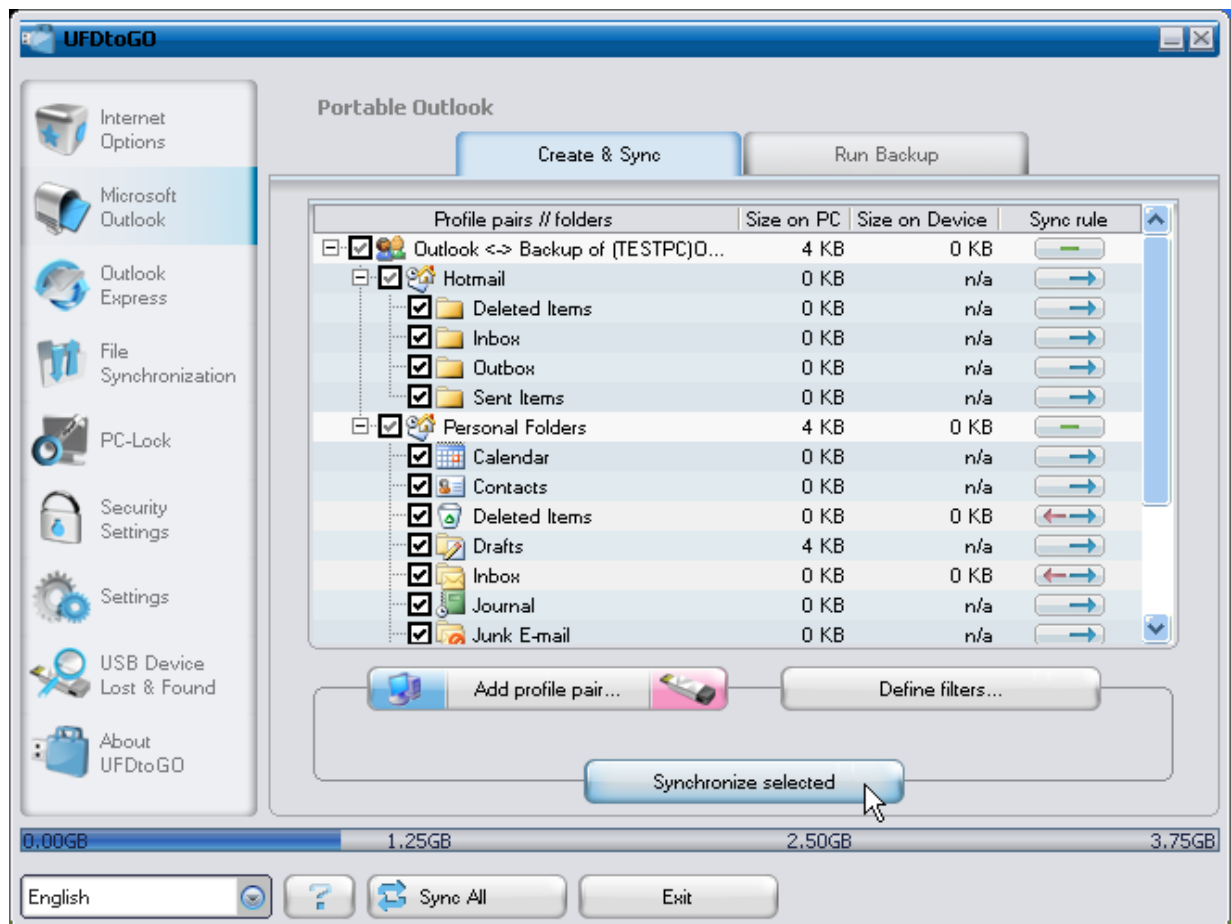
- a) pour faire une copie de sauvegarde de vos données Outlook sur votre dispositif biométrique afin de pouvoir accéder aux données sur un PC à distance
- b) utiliser HDDtoGO pour synchroniser vos données Outlook entre des différents ordinateurs (par exemple, entre votre ordinateur de travail et celui de la maison).

Afin de rendre vos données Outlook portables, veuillez suivre les étapes ci-dessous:





Pour **créer une copie de sauvegarde** sur le dispositif biométrique, cliquez sur le bouton «**Add profile pair...(Ajouter paire de profils...)**» et sélectionnez de l'ordinateur (gauche) le profil Microsoft Outlook que vous désirez rendre portable.



Sur le dispositif , veuillez choisir la destination. Pour la première utilisation de cette fonctionnalité, la destination sera l'option "Nouveau Backup". Si vous avez déjà une copie de sauvegarde sur votre dispositif biométrique, vous pouvez la sélectionner dans le menu déroulant. Ainsi, vous pouvez choisir les profils qui seront synchronisés l'un avec l'autre.



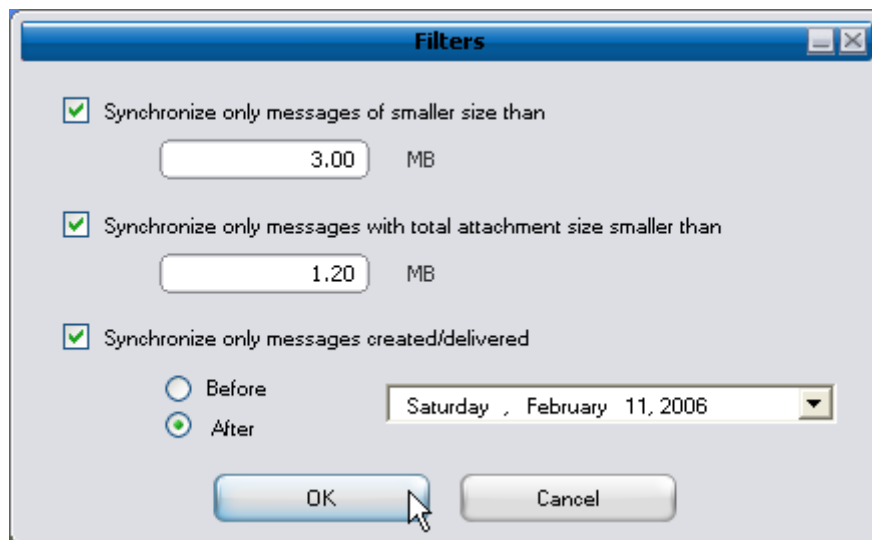
HDDtoGO sélectionne le profil implicite en mode standard quand vous utilisez l'application pour la première fois et il y a seulement un profil Outlook sur l'ordinateur. Après l'avoir sélectionné, vous devez cocher les dossiers que vous désirez synchroniser (par exemple Contactes, Brouillons etc.), puis choisissez la **règle de synchronisation** que vous voulez appliquer pour chaque dossier sélectionné.

- a) Créer et/ou mettre à jour tous les éléments depuis l'ordinateur sur le dispositif biométrique et vice-versa  Sync
- b) Créer et/ou mettre à jour tous les éléments depuis le dispositif biométrique sur l'ordinateur  Import
- c) Créer et/ou mettre à jour tous les éléments depuis l'ordinateur sur le dispositif biométrique  Export
- d) Écraser tous les éléments de l'ordinateur avec les éléments correspondants du dispositif biométrique, en supprimant d'abord les éléments de l'ordinateur  Import Refresh

e) Écraser tous les éléments du dispositif biométrique avec les éléments correspondants de l'ordinateur, en supprimant d'abord les éléments du dispositif biométrique

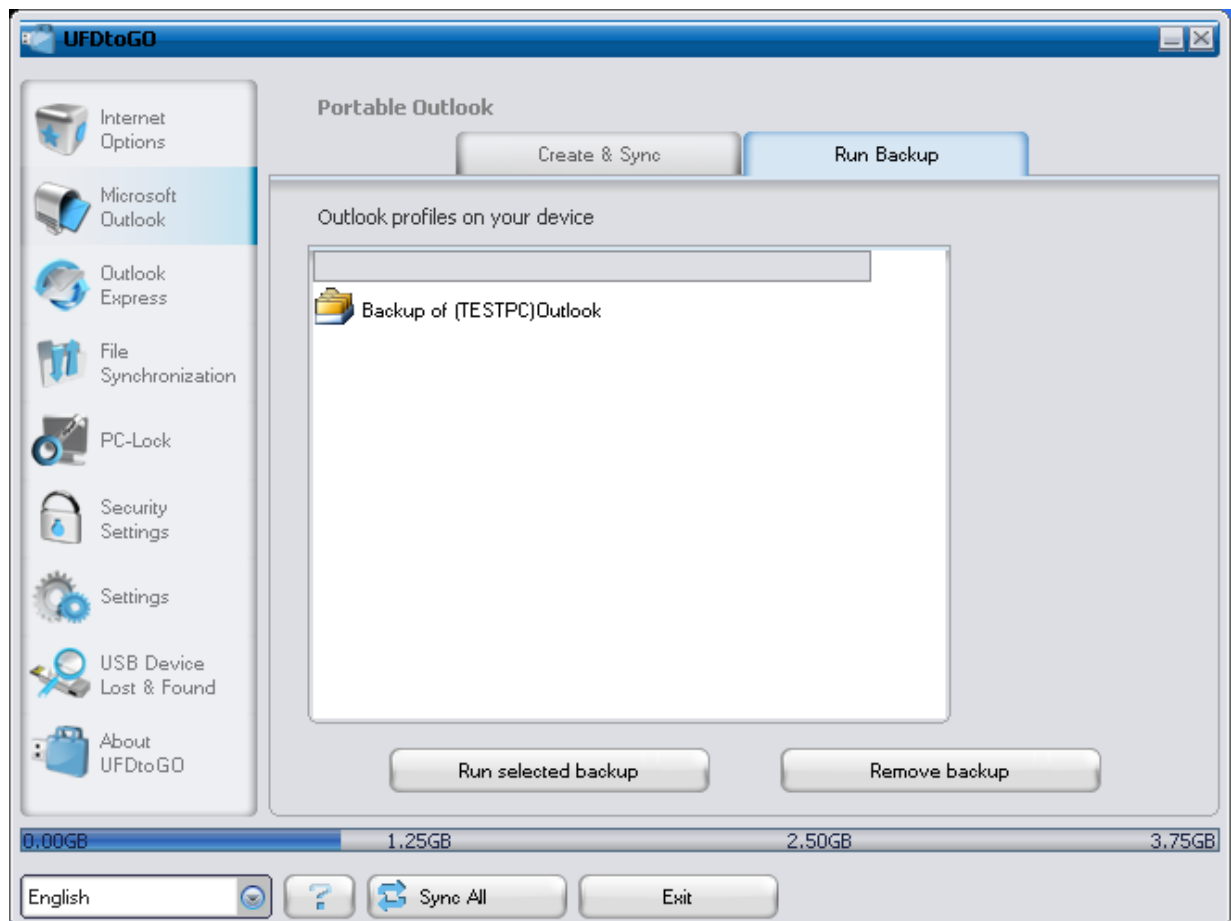
 Export Refresh

Si vous désirez filtrer les messages que vous synchronisez, cliquez sur le bouton “Define filters (Définir filtres...)”, et vous avez la possibilité de filtrer les messages par une certaine taille ou une période de temps définie. Ainsi, vous avez l’option de réduire de façon significative la taille des données Outlook que vous synchronisez.



Après avoir choisi les paramètres de synchronisation, cliquez sur le bouton “**Synchronize selected** (Synchroniser la sélection)” dans la fenêtre «**Create & Sync** (Créer et synchroniser)» et le processus de synchronisation va démarrer.

Information! Vos mots de passe pour les comptes de courriel ne sont pas sauvegardés sur le dispositif biométrique pour des raisons de sécurité (Windows ne le permet pas) ; veuillez vous assurer que vous savez vos mots de passe pour vos comptes de courriel afin de pouvoir vérifier vos courriels avec HDDtoGO, quand vous êtes en déplacement (en utilisant un ordinateur à distance).



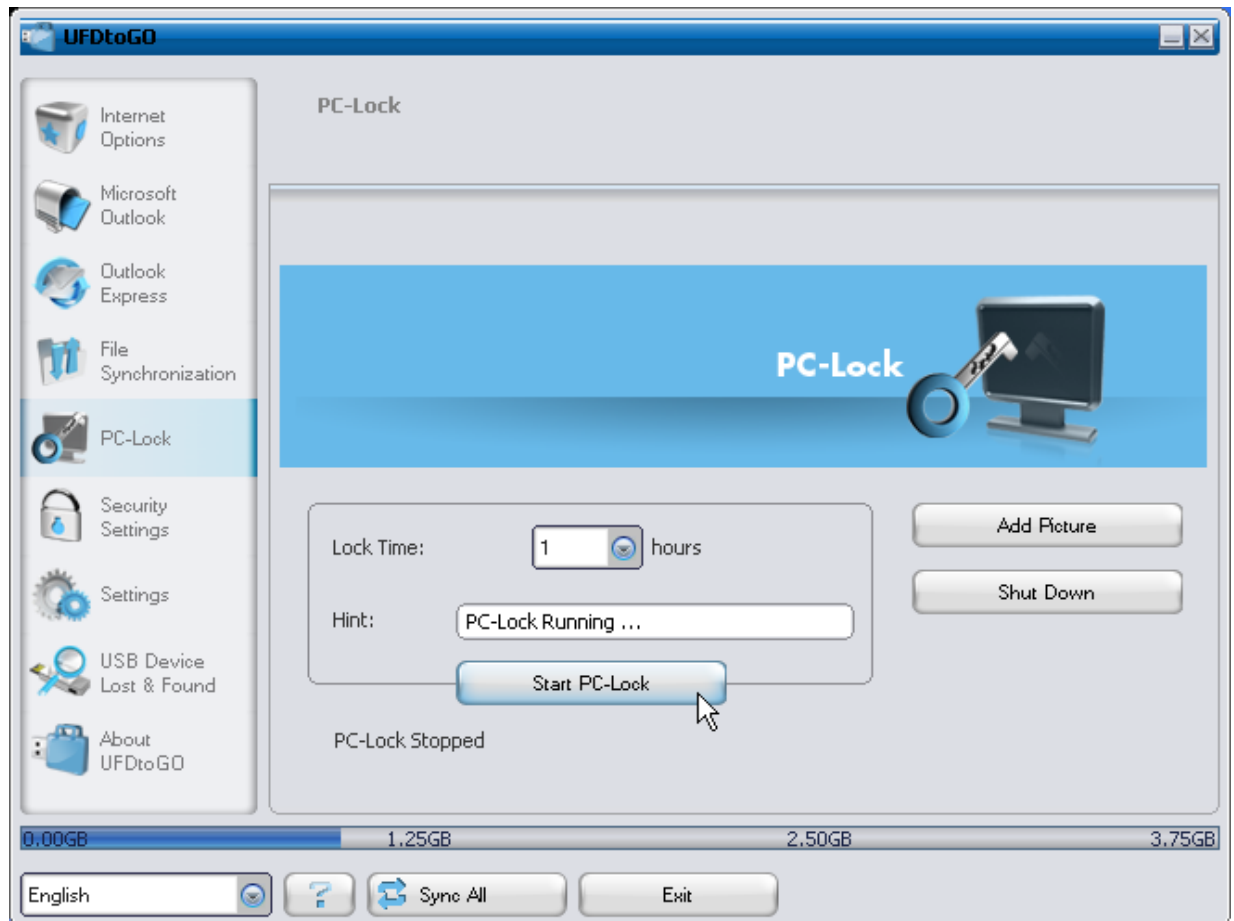
Pour **lancer Microsoft Office Outlook portable**, vous devez sélectionner la copie de sauvegarde que vous désirez visualiser dans la liste de l'onglet "Outlook portable". Cette fonction nécessite que Outlook soit installé aussi sur l'ordinateur à distance utilisé. Après avoir sélectionné le backup que vous désirez démarrer, vous devez cliquer sur le bouton "Run Backup (Lancer backup)" et Outlook sera démarré en affichant vos données du dispositif.

Si l'ordinateur à distance est connecté à Internet, vous aurez la possibilité de vérifier vos courriels après avoir fourni le mot de passe pour votre compte de courriel. Si l'ordinateur n'est pas connecté à Internet, vous aurez la possibilité de visualiser vos données Outlook.

Pour supprimer une copie de sauvegarde depuis votre dispositif, vous devez la sélectionner et cliquer sur le bouton «Remove Backup (Éliminer backup)».

5.8. Fonction Blocage PC-Lock

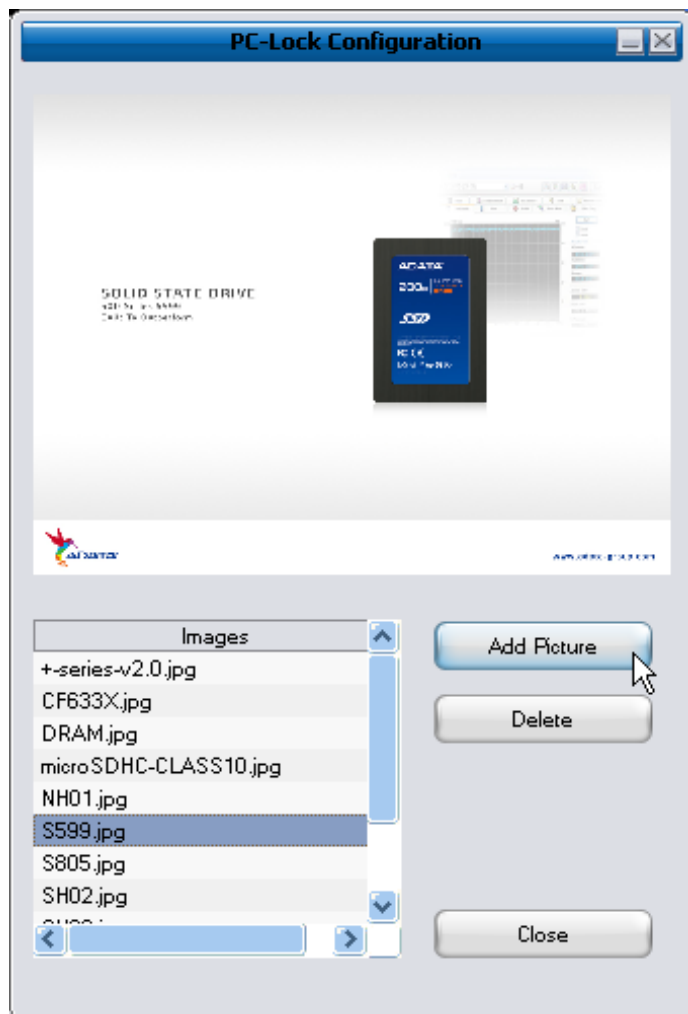
Quand la fonction PC-Lock est activée, vous pouvez utiliser votre dispositif comme une clé pour Bloquer votre ordinateur et empêcher son utilisation par des tiers.



5.8.1. Bloquer votre ordinateur

Après avoir sélectionné l'option **Lock Time** vous pouvez entrer le texte **Text** qui apparaîtra à l'écran quand l'ordinateur sera bloqué. Vous pouvez éditer le texte en cliquant sur le bouton "**Font**".

Après avoir cliqué sur le bouton "Ajout Image" et avoir ajouté une de vos images favorites (en format .jpg ou .bmp), un diaporama d'images défilera à l'écran lorsque celui-ci sera en mode Blocage-PC.



5.8.2. Débloquer votre ordinateur

Pour débloquer votre ordinateur, vous devez réinsérer votre dispositif dans le port USB. Le statut bloqué présenté à l'écran disparaîtra et vous pourrez à nouveau utiliser librement votre ordinateur. La fonction PC-Lock s'arrête automatiquement une fois que le délai Lock Time est échu.

5.9. Synchronisation du répertoire Mes documents

Pour synchroniser le répertoire Mes documents, sélectionnez l'option My Documents (Mes documents) située côté gauche de la fenêtre de navigation principale. Dans la fenêtre Mes documents, le répertoire Mes documents, ainsi que tous les sous-dossiers qu'il contient (image du disque dur), s'affichent. Il vous suffit de sélectionner les dossiers que vous voulez synchroniser avec le disque USB en cliquant dessus. Vous devez alors opter pour l'une des trois règles de synchronisation disponibles.

- a) Création des dossiers Mes documents manquants et actualisation des dossiers Mes documents plus anciens sur l'ordinateur :
- b) Création et actualisation de tous les dossiers Mes documents manquants ou plus anciens :
- c) Création des dossiers Mes documents manquants et actualisation des dossiers Mes documents plus anciens sur le disque USB:



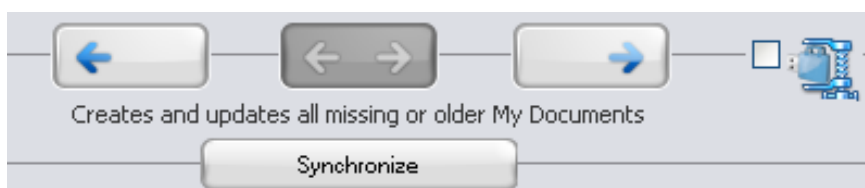
Pour synchroniser les données entre l'ordinateur et le disque USB, vous devez appliquer l'une des trois options de synchronisation et sélectionner l'onglet 'Hard Drive (Disque dur)' ou 'USB Drive (Disque USB)'. Sélectionnez les dossiers que vous voulez synchroniser et cliquez sur le bouton 'Synchronize (Synchroniser)'.

Lorsque la synchronisation s'initialise, une barre de progression s'affiche. La barre de progression est assortie d'une option nommée 'View Details (Détails)' qui vous permet d'afficher les erreurs susceptibles de se produire au cours du processus. Une fois la synchronisation terminée, le bouton 'Finished (Terminé)' est activé, indiquant ainsi la fin du processus.

5.10. Affichage et édition du dossier Mes documents sur le disque USB

Pour afficher, éditer ou supprimer des fichiers et des dossiers stockés sur le disque USB, il vous suffit de sélectionner l'onglet 'Show USB Drive (Voir disque USB)' accessible via l'option My Documents (Mes documents). Cliquez avec le bouton droit de votre souris sur le dossier de votre choix et sélectionnez l'option permettant d'afficher les données ou de les supprimer. Une fois vos données compressées, vous ne pouvez plus utiliser la fonction clic droit.

5.11. Compression des données sur le disque USB



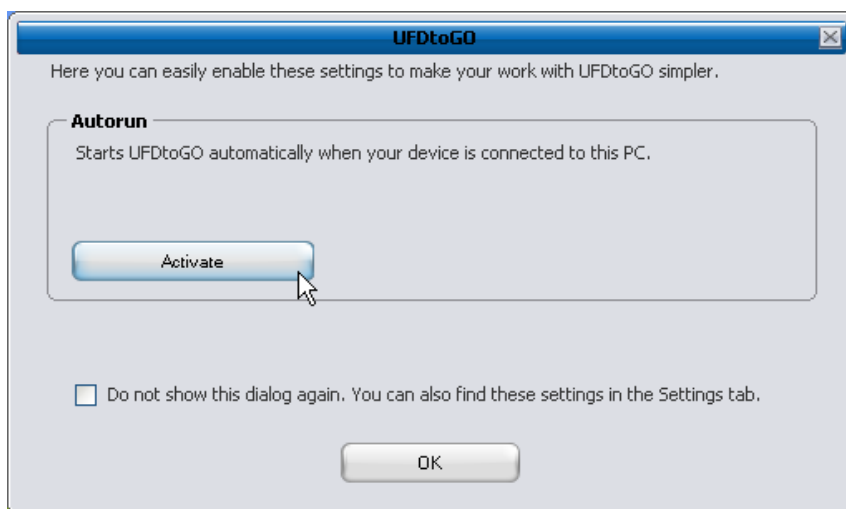
HDDtoGO vous permet de compresser les documents que vous voulez synchroniser afin de pouvoir utiliser plus efficacement l'espace du disque flash USB. Rendez-vous dans la fenêtre 'Mes documents' et sélectionnez l'option 'Data compression (Compression de données)' (icône de compression). Il vous suffit alors de cliquer sur le bouton de synchronisation pour que les documents sélectionnés pour synchronisation soient compressés et transférés sur le disque flash USB.

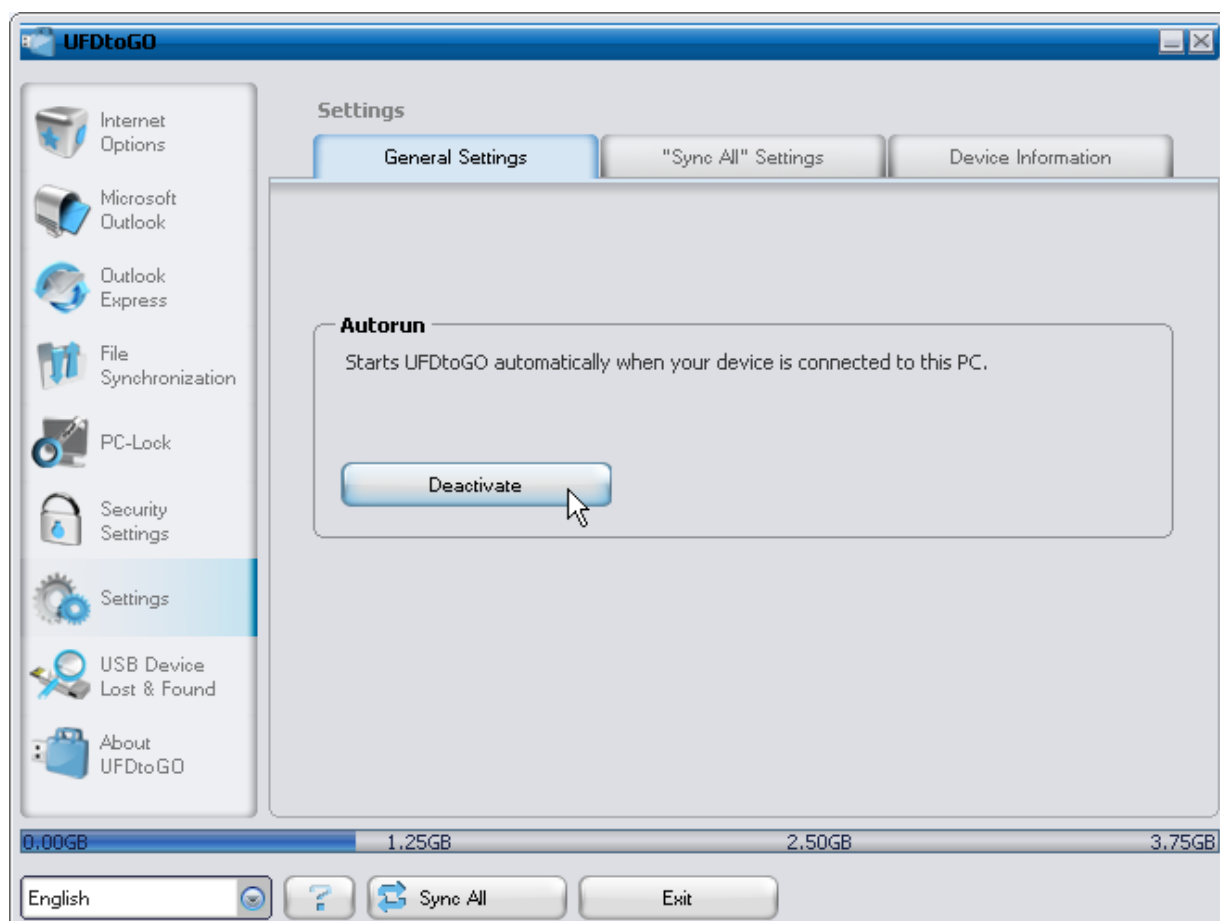
5.12. Paramètres Généraux

Dans cet onglet de l'application, vous pouvez sélectionner quelques paramètres généraux:

5.12.1. Autorun

Si cette option est activée, l'application HDDtoGO est lancée automatiquement lorsque votre dispositif de stockage portable contenant HDDtoGO est branché à votre ordinateur. Si la protection par mot de passe est active et vous connectez votre dispositif de stockage portable, la fenêtre de login apparaît d'abord.



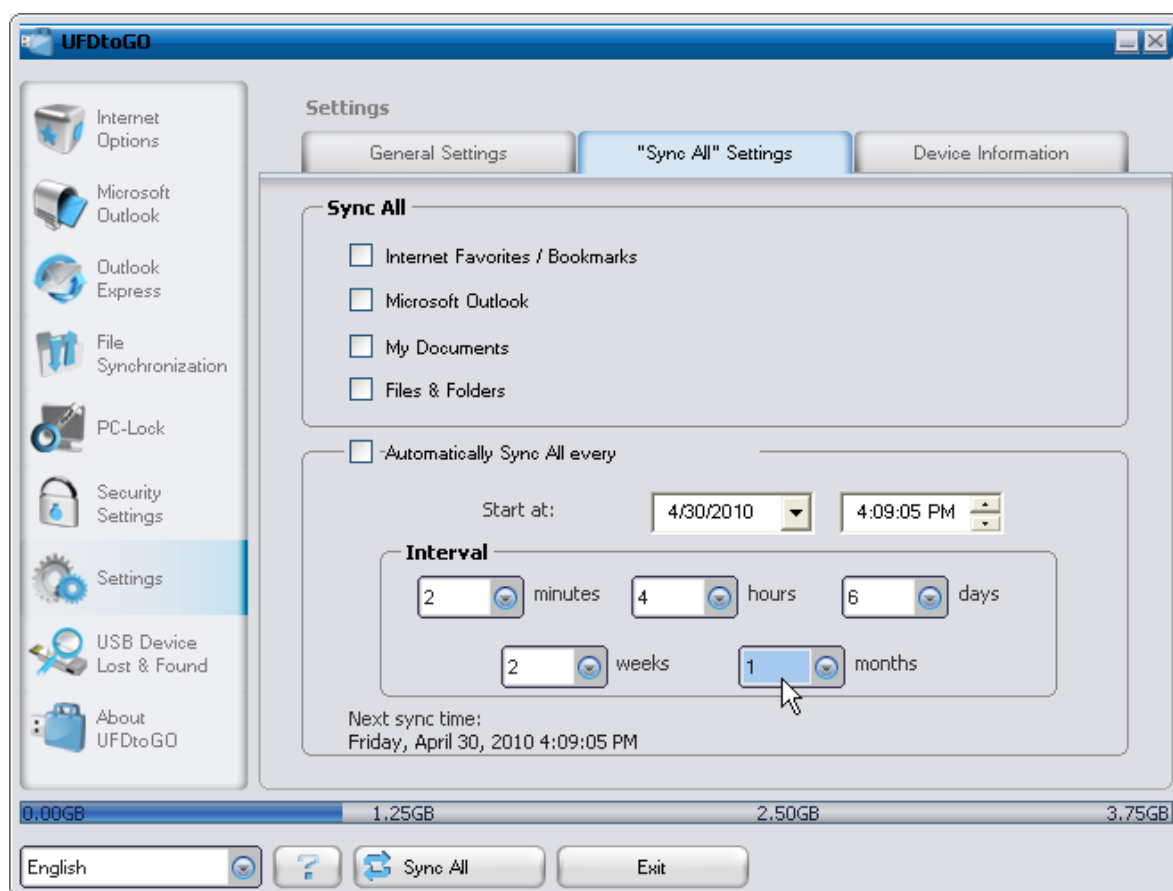


5.12.2. La fonction Sync All

Afin de rendre plus facile l'utilisation de HDDtoGO, vous avez la possibilité d'utiliser la fonction « Sync All ». Avec cette fonctionnalité vous pouvez synchroniser simultanément vos Favoris d'Internet, vos données Outlook, vos fichiers et dossiers, y compris Mes Documents. Tout ce que vous devez faire c'est de choisir dans la fenêtre de Paramètres / Paramètres «Sync All» les éléments que vous désirez synchroniser.

Ensuite, vous avez deux options:

1. Vous pouvez les synchroniser maintenant, en cliquant sur le bouton "Sync All" dans la fenêtre principale de l'application, ou
2. Vous pouvez les faire synchroniser automatiquement, après une période de temps que vous pouvez établir dans l'onglet "Sync

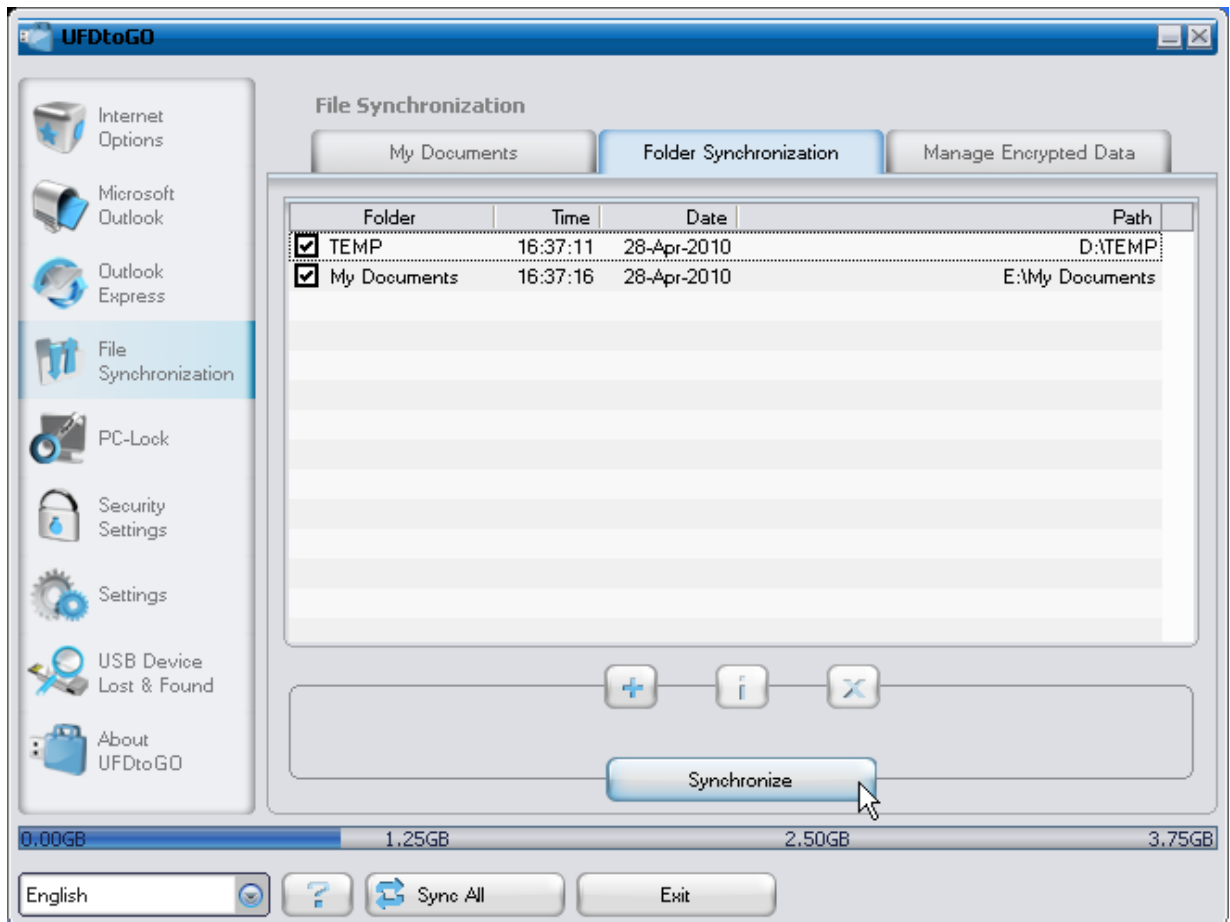


5.13. Synchronisation des dossiers



HDDtoGO vous permet de créer des profils ainsi que vous pouvez facilement synchroniser des documents entre deux ou plusieurs ordinateurs. Dans la fenêtre 'File Synchronization' ("Synchronisation fichier"), cliquez sur l'onglet 'Folder Synchronization' ("Synchronisation dossier"). Pour ajouter un dossier à la liste de synchronisation, cliquez sur le bouton "+". Si vous voulez éditer les options de synchronisation, cliquez sur le bouton "i". Si vous voulez supprimer un profil, cliquez sur le bouton "x". Pour synchroniser les profils sélectionnés avec votre dispositif, cliquez sur le bouton "Synchroniser".

Pour synchroniser les éléments de votre ordinateur, suivez les mêmes étapes que celles décrites ci-dessus.



5.14. Ajout de fichiers et de dossiers au disque USB

Pour ajouter des fichiers et des dossiers externes au répertoire Mes documents au disque USB, vous devez ouvrir une session et copier les fichiers et les dossiers dans le répertoire (E:(USB_Drive)\Personal Data\My Folders, par exemple). Le sous-dossier 'My Folders' peut être utilisé pour recevoir ces données.

Attention! N'enregistrez vos données que dans le sous-dossier 'My Folders'. Dans le cas contraire, vous perdrez définitivement toutes vos données si vous modifiez les paramètres de sécurité.

5.15. USB Drive Lost & Found™

5.15.1. Lost & Found™

UFDtoGO

Lost & Found Information

Lost & Found

Attention!
In case your Device is getting lost, you can complete the following form to provide the finder with the necessary information to contact you.

Name E-mail

Address

City ZIP

Country Phone #

Here you can give the finder some additional instructions on how to contact you or on a reward you will offer the finder.

Note
This information will be stored on your Device only. The Lost & Found information is not protected with a password so everybody who has possession of the USB Device can view it.

Apply Online Registration

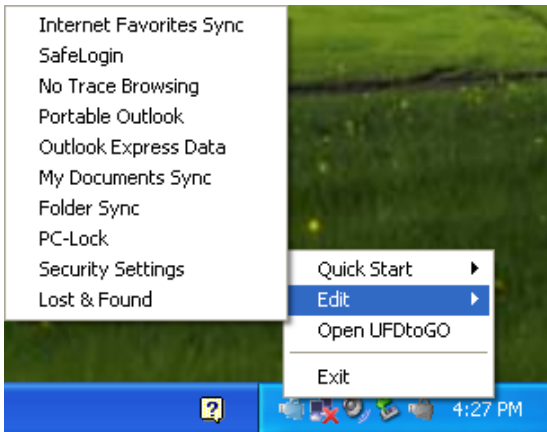
0.00GB 1.25GB 2.50GB 3.75GB

English ? Sync All Exit

Si vous perdez le disque USB, la personne qui le trouve peut désormais savoir qui en est le propriétaire grâce à la fonction Lost & Found. Même si vous avez protégé toutes vos données par mot de passe, elle pourra vous contacter sans pour autant être en mesure d'accéder aux données protégées sur le disque USB.

Pour utiliser la fonction Lost & Found, il vous suffit de remplir les champs du formulaire fourni dans la fenêtre Lost & Found et de cliquer sur le bouton 'Apply (Appliquer)'. Un message confirme que le processus s'est correctement déroulé.

5.16. Utilisation du menu situé dans la zone de notification

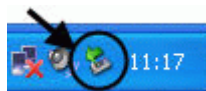


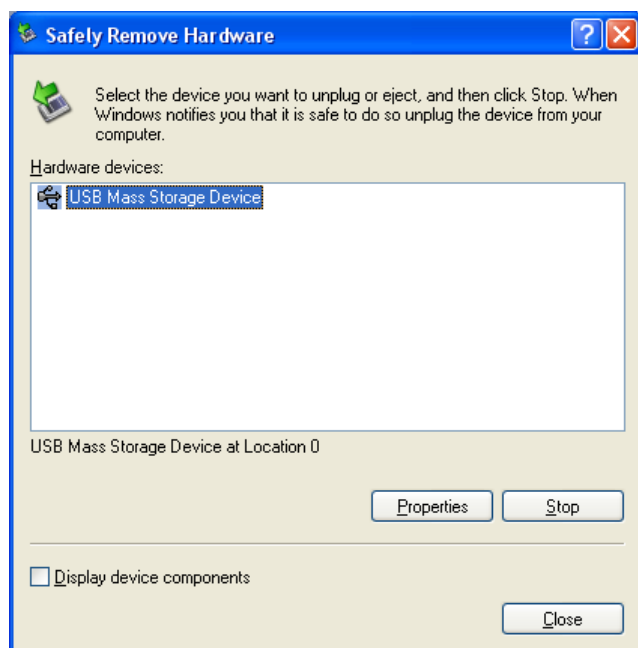
L'icône de HDDtoGO située dans la zone de notification du système vous permet d'accéder à toutes les options de HDDtoGO. Avec l'option Quick start (Démarrage rapide), vous pouvez afficher le contenu du répertoire Mes documents ou ouvrir une fenêtre d'Internet Explorer avec vos favoris/signets.

5.17. Retrait du matériel en toute sécurité

Avant de débrancher le disque USB du port USB de l'ordinateur, vous devez utiliser l'option 'Safely Remove Hardware (Retirer le périphérique en toute sécurité)' de la zone de notification du système. Dans le cas contraire, vous risquez de corrompre les données stockées sur le disque USB (plus particulièrement sous Windows 2000).

Pour retirer le périphérique en toute sécurité, cliquez deux fois sur l'icône située dans la zone de notification, sélectionnez le disque USB que vous voulez supprimer de la liste et cliquez sur 'Stop (Arrêter)'.





Un message indiquant que le disque USB peut être retiré en toute sécurité s'affiche. Si un message tel que 'The device '...' cannot be stopped right now (Le périphérique '...' ne peut être arrêté maintenant)' s'affiche, vous devez fermer l'Explorateur Windows ou toute autre application susceptible d'accéder aux données stockées sur le disque USB.

5.18. Configuration simultanée de plusieurs périphériques

Si plusieurs disques USB sont branchés sur l'ordinateur, vous devez sélectionner celui que vous continuerez de configurer dans la liste des périphériques de HDDtoGO.

6. Mécanisme de mise à jour

Vous pouvez vérifier la disponibilité de nouvelles versions de HDDtoGO en cliquant sur le bouton 'Update (Mettre à jour)' situé dans l'onglet 'About HDDtoGO (À propos de HDDtoGO)'. Si une version plus récente est disponible, vous en serez informé et il vous sera demandé si vous voulez la télécharger. L'application sera téléchargée directement sur le disque USB. La version actuellement installée sur le disque USB ne pouvant être remplacée, la nouvelle version sera enregistrée sur votre ordinateur. Vous devrez alors remplacer l'ancienne version par la nouvelle sur le disque USB Drive par copie/écrasement.

7. Support

Si vous avez besoin d'aide supplémentaire (FAQ ou support par e-mail), cliquez sur l'option 'About HDDtoGO (À propos de HDDtoGO)' de l'application au niveau du lien 'Online Help (Aide en ligne)' pour être automatiquement réacheminé vers notre site Web de support.

Vous pouvez également visiter le site Web de support

<http://www.cososys.com/help.html>.

© 2010 A-DATA Technology Co., Ltd.; A-DATA a été accordé de modifier "HDDtoGO" du Logiciel "Carry It Easy +Plus" de la compagnie CoSoSys SRL.

© 2004-2010 CoSoSys SRL; Carry it Easy +Plus est une marque déposée et USB Drive Lost & Found™ une marque commerciale de CoSoSys SRL. Tous droits réservés. Windows, Outlook Express et Internet Explorer sont des marques déposées de Microsoft Corporation. Mozilla Firefox est une marque commerciale de Mozilla Foundation. Tous les autres noms et marques cités sont la propriété de leurs détenteurs respectifs.